

宮古地区広域行政組合広報

令和4年7月15日発行

第16号



宮古地区広域
行政組合HP



◎リサイクル特集 ～ペットボトル編～

消防職員を募集します

宮古地区広域行政組合では令和5年4月1日採用の消防職員を募集します。

募集職種 採用予定人数	初級消防／3人程度
受験資格	平成9年4月2日以降に生まれた人で、大学、短大、高校を卒業又は卒業見込みの人 ただし、次のいずれかに該当する人は受験できません。 ○日本国籍を有しない人 ○禁錮以上の刑に処せられ、その執行を終わるまで又はその執行を受けることがなくなるまでの人 ○日本国憲法又はその下に成立した政府を暴力で破壊することを主張する政党その他の団体を結成し又はこれに加入した人
試験 日所	[第1次試験] 9月18日(日)／宮古地区広域行政組合消防本部【宮古消防署】 (午前9時30分受付、午前10時試験開始予定) [最終試験] 10月下旬／宮古市民総合体育館
受験 書の 配布	7月14日(木)から次の場所で配布します。 消防本部、宮古消防署、山田消防署、岩泉消防署、田老分署、 田野畑分署、新里分署、川井分署 また、消防本部ホームページからダウンロードできます。 (URL http://www.fire.miyako.iwate.jp/)
受付 期間	7月14日(木)～8月5日(金) 午前8時30分～午後5時15分 (土・日・祝日を除く。持参、郵送ともに必着)
申込み 問い合わせ先	宮古地区広域行政組合消防本部 総務課 職員係 〒027-0072 宮古市五月町2番1号 電話 0193-71-1193



※ 新型コロナウイルス感染症拡大防止のために・・・

- ① 県外から受験する方は、試験日の朝に抗原検査を実施し、陰性であることを受付で証明(キットそのもの、又はキットを撮影した写真のいずれかを提示)してください。
《状況により変更する場合があります。》
- ② 試験会場では、感染予防のためマスクの着用をお願いします。試験開始前に検温、手指の消毒を実施します。
- ③ 新型コロナウイルス感染症に罹患し治癒していない方や濃厚接触者として健康観察の指示を受けている方は、ほかの受験者への感染のおそれがあるため、当日の受験を控えていただくようお願いします。なお、これを理由とした欠席者向けの再試験は予定しておりません。

目次

- 消防職員募集のお知らせ……………2
- 令和4年度当初予算の概要……………3
- 【特集】ペットボトルリサイクル……4～5
- 事務局施設課からのお知らせ………6～7
- 消防本部からのお知らせ……………7
- 消防指令業務の共同運用について……8

○表紙の写真

表紙の写真はみやこ広域リサイクルセンターに集められたペットボトルを圧縮したものです。

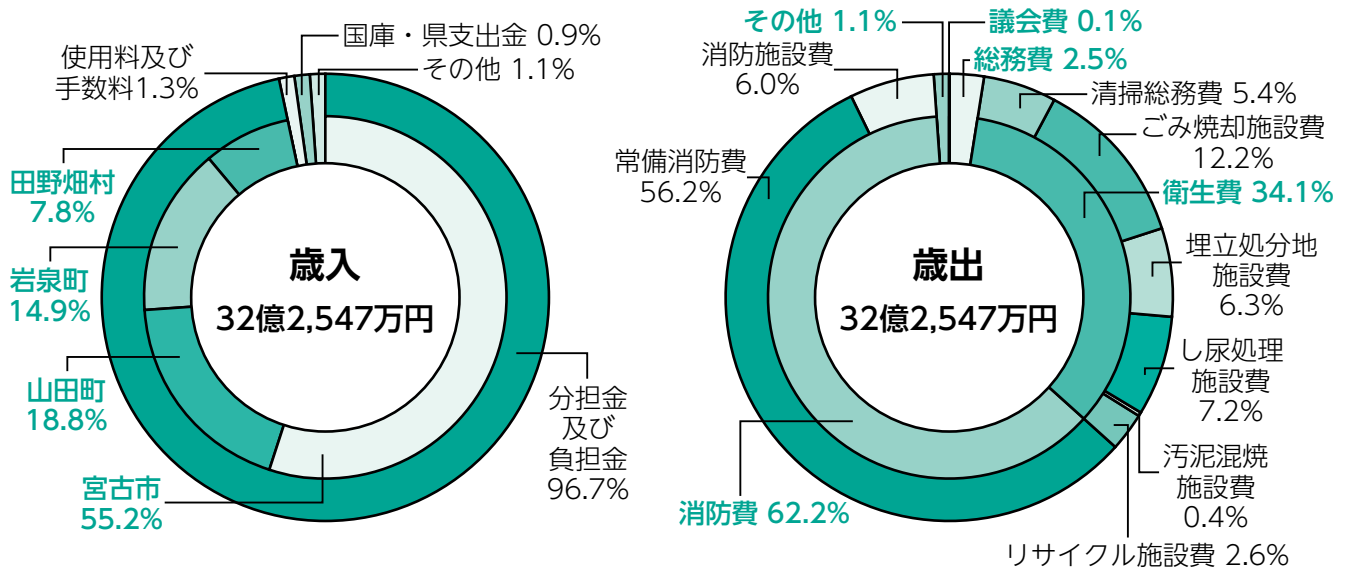
本号ではペットボトルがどのようにリサイクルされるのかをご紹介しますの特集ページを掲載しております。

令和4年度 宮古地区広域行政組合予算の概要をお知らせします

今年度の組合予算は32億2,546万8千円で、前年度比1億6,182万5千円(5.3%)の増額となりました。増額の主な理由は、新規最終処分場建設に係る事業や消防署に配備している救急自動車などの更新費用によるものです。

【歳入】

区分	金額	構成比	説明
分担金及び負担金	31億1,831万円	96.7%	構成市町村からの負担金
宮古市	17億8,131万円	55.2%	
山田町	6億 582万円	18.8%	
岩泉町	4億8,097万円	14.9%	
田野畑村	2億5,021万円	7.8%	
使用料及び手数料	4,196万円	1.3%	ごみ処理手数料、消防手数料など
国庫・県支出金	2,980万円	0.9%	新規最終処分場建設に係る事業費補助金など
その他	3,540万円	1.1%	資源物売却代金など
歳入合計	32億2,547万円		

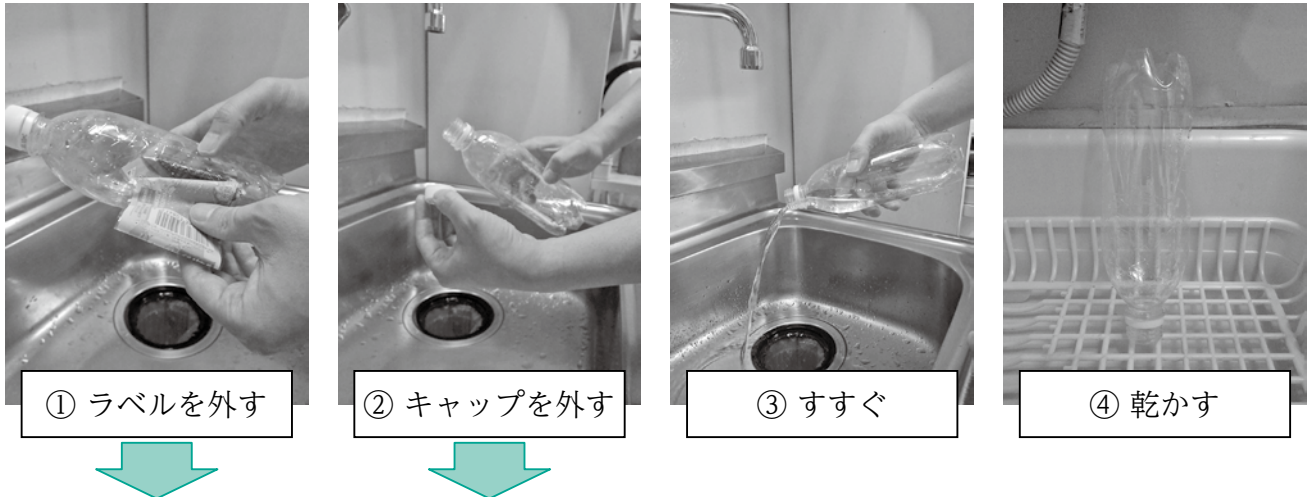


【歳出】

区分	金額	構成比	説明
議会費	243万円	0.1%	議会運営に要する経費
総務費	8,134万円	2.5%	事務局の管理運営に要する経費
衛生費	10億9,887万円	34.1%	ごみ収集運搬委託に要する経費 廃棄物処理施設管理運営に要する経費
消防費	20億 617万円	62.2%	消防・救助業務に要する経費 施設・車両等の整備に要する経費
その他	3,666万円	1.1%	借入金返済など
歳出合計	32億2,547万円		

【特集】 ペットボトルの正しい出し方とリサイクルまでの流れ

●ペットボトルの出しかた



キャップとラベルはプラスチック製容器包装へ ※キャップは水洗いして出してください。

○ ペットボトルとして排出できるのは



マークがあるものです。

- ペットボトルを出す時は、中をすすいで水を切り、乾かしてから出してください。
- キャップとラベルはプラスチック製容器包装へ出してください。
- 汚れがあるもの、切断したものや着色したものは燃やせるごみへ出してください。

●ペットボトルの処理方法

1 収 集

宮古広域管内（宮古市・山田町・岩泉町・田野畑村）の集積所から収集されたペットボトルは、みやこ広域リサイクルセンターへ搬入されます。



2 選 別

搬入されたペットボトルに不適物（リサイクルに適さないもの）が無いことを確認します。

もし不適物があった場合は取り除き、ペットボトルだけをベルトコンベアに投入し、圧縮機へ運びます。





不適物(リサイクルに適さないもの)の例

搬入されたペットボトルの中にはリサイクルできないものもあります。

例として、汚れが放置されたペットボトルやペットボトル以外のもの(キャップやラベル)などです。

ペットボトルを出す際にはご注意ください。



3 圧縮

圧縮機に運ばれたペットボトルは、縦40cm、横60cm、高さ30cmに圧縮・梱包されます。

このブロック1個の重さは14キログラムで500mlのペットボトル約470本分に相当します。



4 出荷

圧縮されたペットボトルはリサイクル工場へ出荷します。1度に420ブロック、約197,400本のペットボトルを出荷しています。

リサイクル工場に出荷されたペットボトルは、新しいペットボトルや卵パック、衣類などに加工されて、循環していきます。家庭でのひと手間で、ごみとして処分されるか資源として循環するかが変わります。

環境問題への取り組みの一つとして、ご協力をお願いします。



リサイクル品画像出典元：日本容器包装リサイクル協会

ポスターコンクールの開催について

小学校3年生から6年生を対象に4R・環境保護推進ポスターコンクールを開催しています。詳細については、事務局ホームページに掲載しているほか、各小学校を通じてご案内しています。皆さんの応募をお待ちしております。

※4Rとは…リフューズ(買わない・断る)、リデュース(減らす)、リユース(繰り返し使う)、リサイクル(資源として再利用する)の4つの頭文字をとったごみを減らす取り組み。

令和4年度ポスターコンクール応募要領

応募対象：宮古広域管内（宮古市・山田町・岩泉町・田野畑村）の小学校3年生から6年生
応募締切：令和4年10月31日（月）
詳細：事務局ホームページ（右記QRコード）をご覧ください。



令和3年度ポスターコンクール審査結果

審査の結果、下記の方々が入賞されました。入賞者には、宮古地区広域行政組合桐田副管理者から表彰状と記念品が贈呈されました。

最優秀賞 中学年の部

岩泉町立小川小学校4学年 外館 颯人さん

優秀賞 中学年の部

岩泉町立小川小学校4学年 中村 華菜さん

入賞 中学年の部

岩泉町立小川小学校4学年 菊地 叶音さん

岩泉町立小川小学校4学年 前野 花歩さん

岩泉町立小川小学校4学年 中上 煌斗さん

※学年は令和3年度のものです。



令和3年12月15日に開催した表彰式の写真

犬・猫等の小動物の受入れについて

処理場では死んだ犬・猫等の小動物の受入れを行っています。取扱いについて注意事項がありますので、下記事項をご承諾のうえ、お申込みください。

料金：1体につき20kgまでは 1,000円
20kgを超える場合は1,500円

申請：事務局ホームページからダウンロードするか、計量棟でも配布していますので、「動物の死体処理届出書」へご記入のうえ、お持込みください。

注意点：火葬ではなく焼却として取り扱いますので、ご注意ください。

焼却に立会うことはできません。

原則として、一頭のみでの焼却は行っていません。

収骨（骨の持ち帰り）を希望する方は、持込み時にその旨を職員へお伝えください。

※焼却後の引渡しとなります。受取の際にはお骨を入れる容器を用意してください。

お盆期間中のごみの受入れ

集積場にごみを出せない場合や、一度に多量のごみを出したい場合は、直接ごみ処理施設に持込んでください。直接、持込みができない場合は、お住まいの地域のごみの収集運搬許可業者に依頼してください。

なお、お盆期間中はごみの搬入車両が多くなります。走行に注意してください。

し尿の汲取りを依頼される場合は、お住いの地域のし尿の収集運搬許可業者に依頼してください。お盆の前は汲取り依頼が集中しますので、早めに連絡してください。

●お盆期間中受入日

	8月										
	6日	7日	8日	9日	10日	11日	12日	13日	14日	15日	16日
	(土)	(日)	(月)	(火)	(水)	(木)	(金)	(土)	(日)	(月)	(火)
ごみ	○	休	○	○	○	○	○	○	休	○	○
し尿	○	休	○	○	○	○	○	休	休	休	休

受入時間

午前8時30分～12時
午後1時～4時30分

もうすぐ夏本番！ 外出先での水の事故に御注意ください！

暑くなり、海や川、プールなどでのレジャーを楽しむ機会が増える季節です。自然に触れるレジャーは、楽しみがある半面、自然ならではの危険もあります。

アウトドアでの事故を防ぐためには、自然を甘く見ず、危険をきちんと認識し、計画を立てて行動することが大切です。

水の事故を防ぐための注意点

- 海水浴の際は、危険な場所を把握し、近づかない。
- 健康状態が悪いときやお酒を飲んだ時は泳がない。
- 悪天候の時は海や川に行かない。
- 子供だけでは遊ばせない。
- 釣りをするときやボートに乗るときなどは、ライフジャケットを必ず着用する。
- 出掛ける前に天気や海、川の情報をチェックする。
- 危険を示す掲示板、水流が速い・深みがあるところは避ける。
- 河原や中洲、川幅の狭いところに注意する。
- 天気や海、川の変化に注意する。

水の事故が起きてしまったら

(新型コロナウイルス流行期の手順)

- マスクを正しく着用し、周囲にいる人に知らせ、助けを求めましょう。
- 肩などを叩きながら呼びかけに反応があるか確認しましょう。
- 反応がなければすぐに119番通報とAED(除細動器)の準備を依頼しましょう。
- 顔をあまり近づけないようにして呼吸の確認をしましょう。
- 胸骨圧迫を開始しましょう。回数は1分間に100～120回を目安に行いましょう。
- 小児には人工呼吸の技術と意思があれば、人工呼吸を実施しましょう。(通常時は成人にも実施)
- AEDが到着した時点でAED装着を優先しましょう。(傷病者の体が濡れている場合はタオル等でふき取ってからパッドを貼りましょう。)
- 救急隊が到着するまで、または呼吸や目的のある仕草が認められるまで継続しましょう。

当消防本部では、インターネット(WE B)による応急手当講習(e-ラーニング)を推進しています。この機会に是非、WE B講習にチャレンジしてみてください！



QRコードを読み込むと消防本部の専用ページに移動できます。

消防指令業務の共同運用にむけた準備が始まりました

●消防指令業務の共同運用とは？

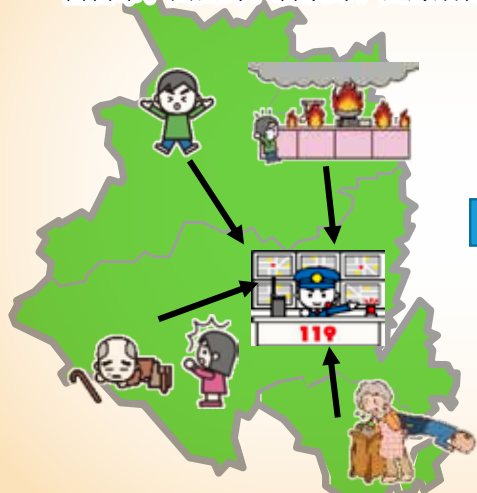
現在、消防本部ごとに行っている119番通報の受信、災害の大きさに応じた消防隊や救急隊の出動指令、無線通信を使用した災害情報の提供などの業務を県内複数の消防本部が共同で行います。令和4年度から令和7年度までの間に、設計や整備工事を行い、令和8年4月1日から運用開始予定です。

共同で運用することで、災害や消防車両の出動状況などの情報を一元化でき、迅速な応援体制の確保につながります。また、指令システムを消防本部単独で整備することに比べ、費用を削減することができます。

●共同運用のイメージ

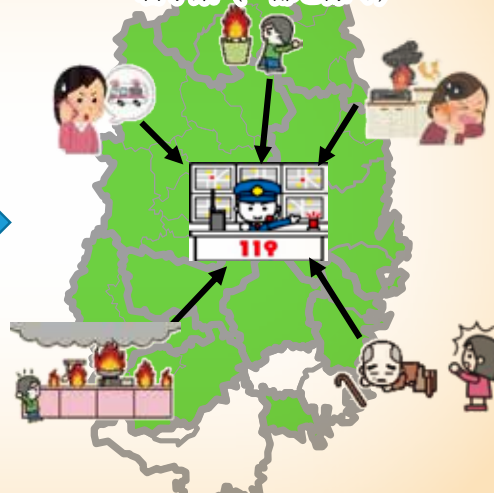
宮古消防本部通信指令センター（現在）

宮古市、山田町、岩泉町、田野畑村



いわて消防指令センター

岩手県（一部を除く）



現在は119番通報すると宮古消防本部の通信指令センターにつながりますが、共同運用が始まった後は、いわて消防指令センターにつながり近くの救急車や消防車がかけつけます。

●いわて消防通信指令事務協議会発足

「いわて消防指令センター」を整備・運用するため、いわて消防通信指令事務協議会が発足し、協議を進めています。令和4年4月7日には協議会の発足式が開催され、宮古地区広域行政組合からは管理者の山本宮古市長が出席しました。



消防指令業務共同運用の参加団体（順不同）

花巻市 遠野市 陸前高田市 宮古地区広域行政組合 盛岡地区広域消防組合 北上地区消防組合
釜石大槌地区行政事務組合 奥州金ヶ崎行政事務組合 二戸地区広域行政事務組合 久慈広域連合